

KULISSEN KVAR I DET JÄMSTÄLLDA SVERIGE?

En feministisk analys av vårbudgeten 2009

Sveriges Kvinnolobby (SKL) är en partipolitiskt och religiöst obunden paraplyorganisation för svensk kvinnorörelse. Under paraplyet finns drygt 35 medlemsorganisationer som arbetar för att förstärka kvinnors position i samhället.

Sveriges Kvinnolobby bildades 1997, under namnet Samverkansforum för Kvinnor i Sverige (SAMS). Uppdraget organisationen gavs var att samla den svenska kvinnorörelsen för att ge den en starkare röst i arbetet för kvinnors demokratiska förutsättningar och livsvillkor i samhället.

Sveriges Kvinnolobby vilar på feministisk grund och verkar för kvinnors fulla mänskliga rättigheter. Verksamheten utgår från FN:s konvention om avskaffande av all slags diskriminering mot kvinnor (CEDAW) och Beijing Platform for Action. Organisationen arbetar för att ett kvinnoperspektiv ska integreras i alla politiska, sociala och ekonomiska sammanhang. Arbetet riktar sig främst mot beslutsfattare och makthavare.

Sveriges Kvinnolobby är den svenska koordinaten i den Europeiska Kvinnolobbyn (EWL) och deltar som NGO-representant i den svenska regeringsdelegationen till FN:s Commission on the Status of Women (CSW).

Vill din organisation bli medlem eller veta mer om oss? Kontakta kansliet på tfn 08-33 52 47 eller skicka mejl till skl@sverigeskvinnolobby.se

Läs mer på www.sverigeskvinnolobby.se



Kort presentation av handbokens författare

Ingrid Osika

Ingrid är nationalekonom och arbetar för närvarande för Västerbottens läns landsting där hon analyserar prioriteringsprocesser ur ett genusperspektiv. Ingrid är även verksam vid Karolinska Institutet där hon forskar på områdena genus- och jämställdhetsperspektiv inom hälso- och sjukvården. Hon har tidigare arbetat med dessa frågor samt med gender budgeting för Stockholms läns landsting. Ingrid har skrivit den uppmärksammade forskningsrapporten *Tvättsäckprojektet – genuskillnader in på bara skinnet* och var 2008 redaktör för handboken *Kvinna i världens mest jämställda land*.

Anna Klerby

Anna är doktorand i nationalekonomi vid Högskolan Dalarna och Örebro Universitet och arbetar även med verksamhetsanalys på Riksteatern. Tidigare har Anna arbetat med jämställdhetsanalyser av offentligt finansierad scenkonst både för Statens Kulturråd och i en statlig utredning, *Plats på scen* (SOU 2006:42). Sin yrkesbana påbörjade Anna på Stockholms läns landsting med uppdrag att kartlägga kulturbidragsverksamheten ur ett jämställdhetsperspektiv samt göra kunskapsinsatser inom hälso- och sjukvårdsområdet.

Ingrid Osika och Anna Klerby har tidigare gjort två rapporter för Sveriges Kvinnolobby om gender budgeting: *Regeringens vårbudget 2007 – en genusmedveten analys och Pengar nu! En handbok i gender budgeting*.

© Sveriges Kvinnolobby 2009

Författare: Ingrid Osika, Anna Klerby

Grafisk formgivning: Fresh Design

Tryck: Täbykopia AB

ISBN: 978-91-978283-0-7

Innehåll

Vad är Gender Budgeting?	5
Genusordningen	5
Gender budgeting – ett verktyg	6
Obetalt arbete	7
Statsbudgeten	7
Vår analys	8
Vårpropositionen 2009	9
Regeringens egna styrinstrument	9
Den ekonomiska politikens huvuduppgifter	11
De satsningar regeringen presenterar	12
Kvinnor finns inte	12
Självsmål i arbetet med jämställdhetsintegrering	13
Vi räknar...	14
...och hur blev resultatet?	14
Vad har arbetsmarknadspolitiken med jämställdhet att göra?	15
Inkonsekvensens högBorg?	16
Arbetslinjen – bakom kulisserna	17
Arbetsmarknad och arbetskraft	17
Arbetslös, vem är det?	19
Vem är inte förankrad på arbetsmarknaden?	21
Sjuk- och aktivitetsersättning, till vem?	23
Arbetslinjen – från regissörsstolen	25
Jobbskatteavdraget – åt dem som har skall varda givet	25
Effekter av ökad inkomstspridning	27
Deltidsarbetaren	27
Sänkta ersättningsnivåer leder till löneflexibilitet för vem?	28
Betalt och obetalt arbete	29
Jämställdhetsbonus som drivkraft	29
Avdrag för hushållsnära tjänster som drivkraft	30
Vårnadsbidraget – ett sätt att värdera obetalt arbete?	31
Sammanfattning	31

Förord

Sveriges Kvinnolobby är en partipolitiskt och religiöst obunden paraplyorganisation för svensk kvinnorörelse. Arbetet vilar på de åtaganden som Sverige gjort genom att underteckna FN:s Kvinnokonvention (CEDAW) och Handlingsplanen från Peking 1995 (Platform for Action) där principen om delad makt och delat ansvar mellan kvinnor och män på samhällets olika områden slås fast. En åtgärd som pekas ut för att nå detta är att ett jämställdhetsperspektiv ska integreras i beslut om budgetar. Det betyder att regeringarna i de länder som undertecknat Handlingsplanen har i uppdrag att analysera och anpassa sina nationella budgetar så att en jämställd fördelning säkras. Ett viktigt arbete för Sveriges Kvinnolobby är därför att granska om de svenska statsbudgetarna har ett konsekvent, synligt och genomarbetat könsperspektiv.

Varje siffra i en budget har en bakomliggande berättelse där mål och problem formuleras, perspektiv anläggs, möjliga resultat analyseras och åtgärder prioriteras. Det är ett omfattande arbete som brukar kallas budgetprocessen. I Regeringskansliet antogs år 2004 en långsiktig plan för att styra jämställdhetsintegrering av bland annat budgetprocessen. Planen gäller efter förlängning till och med 2010. Granskningen av vårbudgeten 2009 diskuterar om styrningen av budgetprocessen i enlighet med planen genomförts så att det finns ett synligt och konsekvent könsperspektiv. Vid granskning av budgetar ur ett könsperspektiv, gender budgeting, är det också centralt att visa hur resurser fördelas mellan kvinnor och män. Avsnittet i vårbudgeten om *Den ekonomiska politikens huvuduppgifter*, kapitel 5, har specialgranskats ur detta hänseende.

Sveriges Kvinnolobby vill med denna rapport bidra till en rättvis fördelning av samhällets resurser mellan kvinnor och män. Vi vill skapa en diskussion om effekterna av budgeten ur ett jämställdhetsperspektiv och bidra till en ökad medvetenhet om de nationalekonomiska principer och värderingar som budgetarbetet vilar på.

Stockholm den 22 juni 2009



Gertrud Åström

Ordförande i Sveriges Kvinnolobby

Vad är Gender budgeting?

En budget reflekterar värderingar i ett land – vem det värderar, vems arbete det värderar och vem det belönar...och vems och vilket arbete det inte belönar. Pregs Govender, f.d. parlamentsledamot i Sydafrika

Genusordningen

Den rådande finanskrisen påverkar världens befolkning. Enligt SIDA:s generaldirektör, Anders Nordström, leder krisen till ett dramatiskt bakslag för jämställdheten. Kvinnors inkomster minskar, prostitution och trafficking ökar, våldet mot kvinnorna ökar, obetalt arbete ökar, färre flickor går i skolan. Nordströms slutsats är att jämställda ekonomiska möjligheter är helt avgörande för att kvinnors underordnade ställning ska kunna brytas (www.dn.se).

I Sverige har vi konkreta mål för jämställdhetsarbetet. Det övergripande jämställdhetsmålet är att kvinnor och män ska ha samma makt att forma samhället och sina egna liv. Ett av fyra delmål är ekonomisk jämställdhet (www.regeringen.se).

Orsaken till att vi om och om igen kan konstatera att kvinnor missgynnas när resurser fördelas går att söka i den så kallade genusordningen. Genusordningen innefattar socialt konstruerade föreställningar om kön och bygger på två logiker: isärhållandets logik – män och kvinnor finns på olika platser och utför olika sysslor; och hierarkiseringens logik – mannen utgör normen för vad en människa är och är överordnad kvinnan. Ett exempel på att mannen är norm, hämtat från utbildningssektorn:

Frågan var vad rörelseomfånget i extenderad armbågsled är. Svaret löd att rörelseomfånget är 0 grader, men ca 15 grader översträckning hos kvinnor och barn. Källa: "Vidgade perspektiv...", KI, 2006

Genusordningen genomsyrar det ekonomiska systemet, familjen och det politiska systemet och utgör en grundstruktur i samhället som inverkar på hur arbetsuppgifter fördelas mellan kvinnor och män (både betalt och obetalt arbete) och vilken ersättning kvinnor och män erhåller för det arbete de utför. Resultatet av genusordningens verkningar i samhällskroppen utgörs bland annat av det ekonomiska och resursmässiga utfallet för kvinnor respektive män.

Gender budgeting – ett verktyg

Gender budgeting är ett verktyg för att synliggöra kön i såväl offentliga budgetar som i själva budgetprocessen. Med en medveten analys tydliggörs hur resursfördelningen kommer kvinnor och män till del, men även hur resursfördelningen möter kvinnors och mäns behov och preferenser.

Gender budgeting är ett komplext analysverktyg som möjliggör att resursfördelningen mellan kvinnor och män synliggörs i de offentliga budgetarna och i samhället i stort. Analysen kan delas upp i tre olika kartläggnings- och analysnivåer. I ett första steg analyseras en enskild aktivitet eller budget för att avgöra hur de avsatta resurserna fördelas mellan kvinnor och män och möter deras behov och preferenser. I ett andra steg breddas blicken för att fånga komplementära aktiviteter eller resurser som är relevanta i sammanhanget (andra budgetar, andra aktiviteter och/eller obetalt arbete). I ett tredje steg kan ekonomiska grundantaganden och begrepp komma att ifrågasättas. Detta handlar om att bli medveten om att det ekonomiska systemet och dess definitioner och teorier är utvecklade av män för män under hundratals år. Varför räknas exempelvis kostnader för utbildning som offentlig konsumtion och inte som en investering för framtiden?

En förutsättning för att kunna genomföra gender budgetanalyser är att det finns tillgång till könsuppdelad statistik. Genom att konsekvent använda och analysera könsuppdelad statistik skapas transparens i hur offentliga resurser fördelas mellan kvinnor och män, flickor och pojkar.

Budgetar är aldrig resultatet av enbart tekniska processer baserade på finansiella analyser. Professor Diane Elson

Genderbudgeting har genomförts i ett 60-tal länder världen över. I Australien påbörjades arbetet redan på 1980-talet. Även Nya Zeeland, Sydafrika och Kanada har varit föregångsländer.

Redan FN:s Kvinnokonvention från 1979 slår i 16 paragrafer fast att jämställdhet ska råda mellan kvinnor och män på livets alla områden. Indirekt innebär detta att ekonomiska resurser ska fördelas rättvist mellan könen. Men det var först i Plattform for Action, FN:s kvinnopolitiska handlingsprogram från 1995, som beslut togs om att alla budgetar ska vara jämställdhetsintegrerade:

En budget ska ha ett konsekvent, synligt och genomarbetat könsperspektiv som gör det möjligt att säkra en utveckling till en jämställd värld.
Plattform for Action, 1995

På senare år har ett allt större intresse för gender budgeting vuxit fram bland politiker, forskare och NGO:s. EU-kommissionen och Nordiska ministerrådet har arbetat med frågan. I Sverige har sådant arbete bedrivits i Regeringskansliet och för närvarande stöder SKL (Sveriges Kommuner och Landsting) initiativ till gender budgeting inom kommuner och landsting. Den internationella organisationen för feministiska nationalekonomer (IAFFE) arbetar med frågan och ett antal nätverk för forskare inom gender budgeting har bildats, exempelvis The Nordic-Baltic Network on Gender Responsive Budgeting.

Obetalt arbete

Plattform for Action förordar även att det obetalda arbetets värde ska räknas samman i s.k. satelliträkenskaperna och redovisas för sig men bredvid BNP-beräkningarna. Kvinnor utför världen över en betydligt större andel obetalt arbete än män. Även i Sverige har tidsstudier visat att kvinnor arbetar mer obetalt (exempelvis med hushållsarbete och omsorg om de egna barnen) jämfört med män.

Det obetalda arbetet är en viktig aspekt i gender budgetanalyser då obetalt arbete på många områden visar sig vara en komplementär resurs som framför allt kvinnor bidrar med. Studier har exempelvis visat att män med psoriasis får sin vård på hudkliniken (bekostad med offentliga medel) medan kvinnorna i högre utsträckning vårdar sig själva i hemmet (obetald egenvård).

Statsbudgeten

Statsbudgeten är uppdelad i komponenterna *inkomster, utgifter och investeringar*. Budgetens utformning, innehåll och ingående delar är beslutade av människor för människor. Det finns ingen verksamhet som inte i slutänden kommer att beröra människor, dvs. kvinnor och/eller män.

Budgetens *inkomster* kommer främst från skatter och avgifter. Dessa påverkar kvinnor och män på olika sätt då kvinnor och män har olika inkomstnivåer, äger olika mycket och har olikartade konsumtionsmönster. Budgetens *utgifter* består av exempelvis kostnader för utbildning och hälso- och sjukvårdsproduktion. Även inom dessa områden skiljer sig kvinnor och män åt genom att de har olika behov och beteendemönster. Utgifterna innehåller även *transfereringar* såsom pension, barnbidrag och arbetslöshetsersättning som också uppvisar könsmonster.

Budgetens *investeringar* innefattar exempelvis infrastruktursatsningar och uppförandet av offentliga anläggningar och byggnader. Hur man väljer att forma infrastrukturen och vilka anläggningar man väljer att bygga speglar vems behov och preferenser man prioriterar. Kvinnor och män som grupper uppvisar exempelvis olikheter när det gäller transportbeteende och har därför olika behov av infrastruktur.

Vår analys

Gender budgeting syftar till att analysera statsbudgetens samtliga komponenter. I den här rapporten genomför vi en gender budgetanalys på en del av regeringens vårbudget. Vi går igenom regeringens styrinstrument och testar i vilken grad de uppfyller sina egna mål i vårbudgetens kapitel 5. Kapitlet är ett av de mest grundläggande i hela vårpropositionen då man där redovisar vilken inriktning den ekonomiska politiken ska ha i Sverige under de närmaste tre åren. Vi försöker visa vad vi tycker saknas i regeringens kartläggningar och analyser och ger förslag på hur insatser inom arbetsmarknadspolitik och närliggande områden kan analyseras ur ett genus- och jämställdhetsperspektiv.

Men gender budgeting innefattar även att analysera själva budgetprocessen ur ett jämställdhetsperspektiv. Denna rapport är en del i ett sådant arbete.

Vårpropositionen 2009

I vårpropositionen 2009 har regeringen lagt fast den ekonomiska politiken för Sverige för de kommande åren. Vårpropositionen omfattar även en tilläggsbudget med anslagsförändringar för innevarande år, som ett komplement till budgetpropositionen för 2009 som offentliggjordes i höstas (höstpropositionen). Höstpropositionen omfattade 27 utgiftsområden som redovisades på cirka 10 000 sidor. Årets ekonomiska vårproposition *Ansvar för Sverige – värna välfärden* är betydligt mindre omfattande, 199 sidor plus fyra bilagor.

Regeringens egna styrinstrument

Regeringen har två nya styrinstrument, *Handlingsprogram för arbete med jämställdhetsintegrering i Regeringskansliet 2008 och 2009*, (Diariumnummer IJ2008/1048/JÄM) och *Reviderade indikatorer i regeringens plan för jämställdhetsintegrering i Regeringskansliet* (Diariumnummer: IJ2009/108/JÄM). I dessa har man slagit fast hur man avser att arbete med jämställdhetsintegrering i Regeringskansliet under de två år som handlingsprogrammet omfattar.

A. Handlingsprogrammet

Handlingsprogrammet består av fem så kallade prestationsmål som fastställer att:

1. i propositioner ska konsekvenserna av förslagen redovisas för respektive kön.
2. i propositioner ska statistik genomgående redovisas efter kön.
3. styrningen av myndigheter, mot jämställdhet, ska bli tydligare.
4. tydligare direktiv som anger på vilket sätt ett jämställdhetsperspektiv ska anläggas i utredningar.
5. Sverige ska begära jämställdhetskonsekvensanalyser vid förhandlingar i EU:s ministerråd.

Ansvar:

Statsråden i regeringen har ansvar för jämställdhet inom sina politikområden. På varje departement har högsta chefen på tjänstepersonsnivå ansvar för att jämställdhetsperspektivet integreras i regeringens beslutsunderlag.

B. Indikatorer

De reviderade indikatorerna för arbetet med jämställdhetsintegrering i Regeringskansliet består av fyra så kallade effektmål följt av de indikatorer som ska mätas.

Effektmålen är:

1. ”Jämställdhet har genomslag i beslutsprocesserna genom att perspektivet på ett konkret, konsekvent och kongruent sätt är integrerat i beslutsprocesserna.” Målet mäts med fyra indikatorer.
2. ”Regeringskansliets handläggare och chefer har goda kunskaper om vad jämställdhet innebär, om de jämställdhetspolitiska målen och de centrala jämställdhetspolitiska frågorna inom det egna området.” Målet mäts med två indikatorer.
3. ”Jämställdhetsanalyser baserade på bland annat könsuppdelad statistik och de jämställdhetspolitiska målen ingår i regeringens beslutsunderlag.” Målet mäts med en indikator.
4. ”I Regeringskansliet finns en väl fungerande samordning av de jämställdhetspolitiska frågorna, vilket omfattar stöd för medarbetaren och utvecklingen av departementens arbete med jämställdhetsintegrering.” Målet mäts med tre indikatorer.

Den ekonomiska politikens huvuduppgifter

Här följer ett antal citat ur kapitlet *Den ekonomiska politikens huvuduppgifter* (kap. 5) för att belysa vad den ekonomiska politikens huvuduppgifter handlar om:

”Den ekonomiska politikens uppgift är att bidra till hög uthållig tillväxt och sysselsättning, generell välfärd och makroekonomisk stabilitet” (s. 59) ”Eftersom arbetade timmar är central för BNP-nivån är ett av regeringens viktigaste mål att se till att arbete lönar sig. Med en väl utformad sysselsättningspolitik är det möjligt att höja den sysselsättningsnivå som är förenlig med stabil inflation och ekonomisk balans.” (s. 60) ”Att motverka det hinder som höga marginal- och tröskeleffekter utgör / för att individen ska välja att arbeta mer/ är därför inte bara en samhällsekonomisk effektivitetsfråga, utan också en viktig fördelningsfråga.” (s. 61)

Mellan 2006 och 2008 har arbetskraftsdeltagande och sysselsättning ökat samtidigt som arbetslösheten och sjukfrånvaron minskat kraftigt. ”Jobbskatteavdraget och reformerna inom arbetslöshets- och sjukförsäkringen bidrar till att motverka långa tider i arbetslöshet och sjukdom.” (s. 73) (...) För det tredje hänger en varaktig hög arbetslöshet samman med hur flexibel lönestrukturen är” (s. 73) ”Målet att varaktigt öka sysselsättningen ligger fast.” (s. 74)

”I en lågkonjunktur värnas arbetslinjen bäst genom aktiv arbetsmarknadspolitik.” ”De viktigaste åtgärderna regeringen har genomfört är jobbskatteavdraget, förändringarna i arbetslöshets- och sjukförsäkringarna, införandet av nystartsjobben samt omläggningen av arbetsmarknadspolitiken.” (s. 76) ”Regeringens reformer, attitydförändringar och demografiska förändringar är alla viktiga orsaker till den minskade sjukfrånvaron.” (s. 77)

I kapitlet beskrivs även arbetet med att höja kvaliteten på arbetskraftsundersökningarna, AKU.

De satsningar regeringen presenterar

Regeringen konstaterar att antalet jobb minskat mest inom tillverkningsindustrin. Vår analys: Detta kommer att drabba en större andel män än kvinnor och är orsaken till att män har högre arbetslöshetsrisk jämfört med kvinnor. Konsekvensen av neddragningarna inom tillverkningsindustrin kommer dock i en snar framtid att leda till kraftiga minskningar av skatteintäkterna som kan leda till ytterligare nedskärningar i den offentliga sektorn (i likhet med utvecklingen efter krisen på 1990-talets början). Det kommer då att slå hårt mot framförallt kvinnors arbetsmarknad på grund av att kvinnor utgör en stor andel av dem som arbetar inom offentlig sektor. På lite längre sikt är därför kvinnors arbetslöshetsrisk troligen betydande.

En av de satsningar som regeringen gör för att upprätthålla sysselsättningen och tillvarata lediga resurser är ROT- avdraget (skattereduktion av tjänster vid reparationer, ombyggnad och tillbyggnad). Detta beräknas ge ett skattebortfall på 3,5 miljarder per år. Regeringen har därtill beslutat att med ytterligare 1 miljard kronor satsa på drift och underhåll av vägar och järnvägar utöver den tidigare satsningen som aviserades i budgetpropositionen för 2009. (s. 75) *Vår analys:* Detta handlar om satsningar som stöder framförallt mäns arbetsmarknad.

Regeringen har också tillfälligt ökat statsbidraget till kommunerna med 7 miljarder kronor för 2010 och har därtill höjt statsbidraget till kommunerna permanent med 5 miljarder kronor från och med 2011.

Vår analys: Hur dessa pengar kommer att användas är osäkert, men möjligen kan de komma kvinnor till del i högre utsträckning då kvinnor utgör en större andel (ca 79 %) av dem som arbetar inom kommunal sektor. Men än så länge är det svårt att avgöra om detta blir fallet.

Kvinnor finns inte

Vid genomläsning av kapitel 5 visar det sig att den ekonomiska politikens huvuduppgifter enligt regeringen anses ha väldigt lite med kvinnor och män att göra, faktiskt ingenting alls. Dock tar man i några avsnitt och i vissa tabeller upp situationen för *ungdomar, äldre och utrikes födda*, samt personer med *förgymnasial utbildning*. Men statistik redovisas inte könsuppdelat och inga jämställdhetsanalyser genomförs.

Självsmål i arbetet med jämställdhetsintegrering

Regeringens handlingsprogram för arbete med jämställdhetsintegrering i Regeringskansliet 2008 och 2009 omfattar de centrala beslutsprocesserna i Regeringskansliet.

Handlingsprogrammet är inriktat på att fördjupa och förbättra arbetet med att jämställdhetsintegrera budget- respektive lagstiftningsprocessen samt att inleda jämställdhetsintegrering i EU-arbetet. Vi konstaterar att två av prestationsmålen i regeringens handlingsprogram är aktuella för analysen av vårbudgeten. Dessa är:

Prestationsmål 1

”I propositioner ska konsekvenserna av förslagen, där det är relevant, redovisas för respektive kön och även hur förslagen påverkar genomförandet av jämställdhetspolitiken.”

Precisering: Målet omfattar lag-, anslags- och riktlinjepropositioner. Undantag från målet är propositioner som bygger på internationella överenskommelser och avtal, samt EG-rättsakter. (...)

Prestationsmål 2

”I propositioner där statistik redovisas på individnivå ska denna genomgående presenteras och kommenteras eller analyseras efter kön, om det inte finns särskilda skäl mot detta.”

Precisering: Målet omfattar användningen av statistik i tabeller och diagram som avser individer, dvs. statistik som direkt eller indirekt rör fysiska personer. (...) En tabell som är könsuppdelad har kön som genomgående och övergripande indelningsgrund. (...)

Indikatorer

Dessutom är ett av effektmålen som ingår i regeringens plan för jämställdhetsintegrering aktuella för analysen av vårbudgeten, nämligen:

Effektmål 1

Jämställdhet har genomslag i beslutsprocesserna genom att jämställdhetsperspektivet på ett konkret, konsekvent och kongruent sätt är integrerat i beslutsprocesserna.

Indikatorer

Antal och andel tabeller/diagram i budgetpropositionen där den individbaserade statistiken är könsuppdelad. (...)

Vi räknar...

Söker man på ordet *jämställdhet* (alla former) nämns detta inte en enda gång. Inte heller genus, *flickor* eller *pojkar* (alla former) förekommer. *Kvinnor* och *män* nämns i EN mening på sida 70, där det förklaras att arbetslöshetsrisken är högre för män:

”Arbetslöshetsrisken bland de sysselsatta var högre för **män** än för **kvinnor** (2,1 procent respektive 1,9 procent) fjärde kvartalet 2008. Risken att bli arbetslös är vanligtvis högre för ungdomar (15-24 år) än för övriga åldersgrupper. Andelen sysselsatta ungdomar som blev arbetslösa ökade till 7,1 procent fjärde kvartalet 2008 från 5,1 procent fjärde kvartalet 2007.”

Undersöker man de tio diagrammen, de två tabellerna, samt figuren, framkommer att ingen av dessa är könsuppdelade. Två diagram redovisar varsel samt lediga jobb, och går således inte att dela upp efter kön, men utöver dessa presenterar diagram och tabeller antal sysselsatta, arbetslösa, och personer som uppbär ersättning från ersättningsystem och trygghets-system, antal sjukfall samt närliggande variabler. Områden där vi vet att skillnader mellan kvinnor och män kan vara betydande.

I princip finns all den statistik som diagram och tabeller bygger på könsuppdelad. Men finansdepartementet har valt att inte redovisa den på detta sätt, trots handlingsprogrammets mål.

...och hur blev resultatet?

Vi kan konstatera att regeringen i vårbudgeten, kapitel 5, inte uppfyller sina egna *prestationsmål 1 och 2* enligt handlingsprogrammet.

Dessutom konstaterar vi att *effektmål 1* inte uppfylls:

0 diagram av 8 möjliga redovisar statistik uppdelad efter kön.

0 tabeller av 2 möjliga redovisar statistik uppdelad efter kön.

Vad har arbetsmarknadspolitiken med jämställdhet att göra?

Den 15 oktober 2007 höll finansminister Anders Borg en föreläsning i Eskilstuna med titeln ”Ökad jämställdhet – en förutsättning för tillväxt”. I denna gick Borg igenom skillnaderna i löne- arbets- och förvärvsinkomster mellan kvinnor och män, och därtill de omfattande skillnaderna i ägande. Finansministern tog vidare upp den ojämsställda uppdelningen av obetalt arbete (hushållsarbete, underhåll och omsorg om egna barn) där kvinnor utför merparten.

Finansministerns slutsatser efter denna faktagenomgång var att Sverige inte är ett jämställt land och att endast genom att utnyttja alla människors fulla potential kan vi skapa de bästa förutsättningarna för högre tillväxt och en starkare ekonomi. Borg konstaterar att för att kunna utnyttja alla människors – kvinnor och mäns – fulla potential, krävs förändringar:

”Om kvinnors faktiska förvärvsarbete hade varit lika stort som mäns hade BNP 2008 varit cirka 15 % större, vilket motsvarar cirka 500 mdr kronor.”

Men hur främjar vi jämställdhet för Sverige? Enligt Borg ska detta ske genom att *arbetsfeminism* ska gälla. Detta innebär att vi måste möjliggöra för kvinnor att arbeta i lika stor utsträckning som män:

- Arbete ska alltid uppmuntras: låg skatt på arbete och stramare transfereringar
- Ökad specialisering inom tjänstesektorn (t.ex. högre avdrag vid köp av tjänster och lägre arbetsgivaravgifter)
- Jämställdhetsbonusen skapar drivkrafter för familjer att dela föräldraledigheten lika
- Tillgänglig barnomsorg med hög kvalitet

Dessutom framhåller Borg hur ökad jämställdhet ska uppnås i privat och offentlig sektor:

- Arbetsgivare måste bedriva ett aktivt jämställdhetsarbete
- Fler kvinnor måste, i högre utsträckning än idag, starta, driva och äga företag

Men Borg menar att även våra personliga val har betydelse:

- Bli medveten om att våra egna ”val” inte alltid är medvetna, utan beror på socialt konstruerade könsroller
- Dela på ansvaret för hem och för barn

Inkonsekvensens hög Borg?

Å ena sidan anser Finansdepartementet, som framgår i budgetpropositionen i kapitel 5, att kön inte är väsentligt när det gäller *den ekonomiska politikens huvuduppgifter*, innefattande arbete, sysselsättning, trygghetssystem, sjukskrivningar osv. Å andra sidan anser finansministern att en ökning av kvinnors arbetstid är nyckeln för tillväxt, det vill säga att en av den ekonomiska politikens huvuduppgifter är att få kvinnor att arbeta mer; minska deras sjukskrivning och öka deras arbetskraftsutbud.

Arbetslinjen – bakom kulisserna

I följande avsnitt har vi kompletterat en del av regeringens könsblinda diagram och tabeller i kapitel 5, genom att presentera en del av materialet könsuppdelat. Vi vill här framförallt visa på hur materialet bör redovisas enligt regeringens egna riktlinjer. Könsuppdelad statistik är en grundförutsättning för att kunna genomföra jämställdhetsanalyser. Våra siffror är inte helt jämförbara med Finansdepartementets, framförallt på grund av att Finansdepartementet säsongrensat sina beräkningar, vilket vi inte kunnat efterlikna, vi använder istället genomgående årsmedeltal.¹

Regeringens stimulanser för att öka sysselsättningen sker främst genom att avgränsa möjligheten till ersättning när man är arbetssökande, sjuk eller av annan anledning inte har ett arbete. Regeringen stimulerar också sysselsättningen genom skatteavdrag för dem som arbetar, i syfte att de ska öka sitt arbetsutbud och konsumera mer, och regeringen satsar på skatteavdrag för visst underhållsarbete i det så kallade ROT-avdraget, investeringar i infrastruktur samt ett ökat bidrag till kommuner.

Arbetsmarknad och arbetskraft

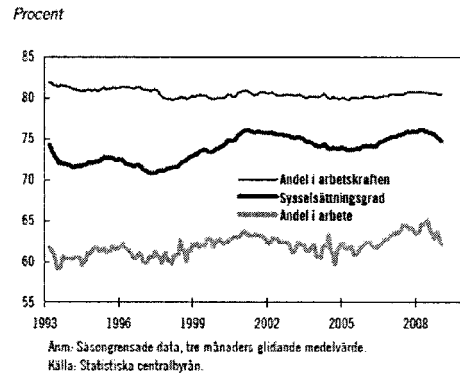
Arbetskraften med löne- eller företagarinkomster uppgår till 4,5 miljoner personer. Av dem är 48 procent kvinnor och 52 procent män. Inkomstfördelningen mellan grupperna är 40 procent till kvinnor och 60 procent till män (BP, 2008/09:1 bil. 5 s. 14).

Av samtliga arbetstagare återfanns år 2008, 66 procent i privat sektor och 34 procent i offentlig sektor. Hälften av kvinnorna arbetade inom privat sektor och hälften arbetade inom offentlig sektor, män arbetade i hög utsträckning i privat sektor, 80 procent, mot 20 procent i offentlig sektor. Offentlig sektor är kvinnodominerad, 74 procent av de anställda är kvinnor och 26 procent är män. Privat sektor är mansdominerad, 62 procent av arbetstagarna är män och 38 procent är kvinnor (www.scb.se). I vårpropositionen presenterar regeringen arbetsmarknaden utan könsuppdelning.

¹ Vidare gäller allmänt för diagram och tabeller att i alla serier fr.o.m. år 2005 används ett annat arbetslöshetsbegrepp som medför ett stort brott i serien där källan är Arbetskraftsundersökningen, AKU. Två stora förändringar har hänt som påverkar jämförbarheten: Fr.o.m. 2005 anpassades hela frågeformuläret till internationella krav, och i oktober 2007 ändrades definitionen för arbetslöshet. Uppgifterna är länkade bakåt så att de fr.o.m. 2005 är jämförbara. Observera också att skalindelningen kan skilja sig åt så väl som index-år.

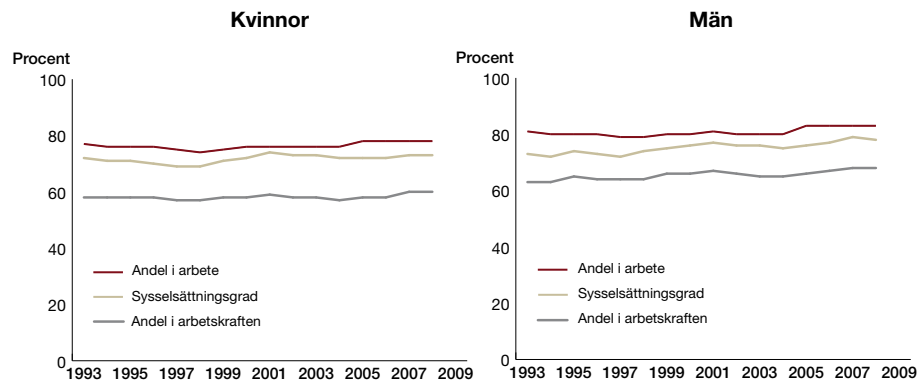
Regeringens...

Diagram 5.1 Antal personer i arbetskraften, i sysselsättning samt i arbete som andel av befolkningen, 16–64 år



Ett könsuppdelat diagram visar en något annan bild. Se fotnot 1, (sid. 17) för jämförbarhet.

Personer i åldern 16–64 år efter arbetskraftstillhörighet 1993–2008



Källa: Arbetskraftundersökningen (AKU), Statistiska centralbyrån

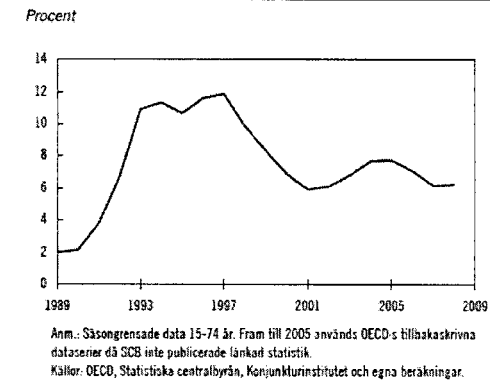
Variablerna ”i arbetskraften”, ”sysselsatta” och ”i arbete” är relaterade till befolkningen uttryckt i procent. Här framgår att en något lägre andel kvinnor finns i arbetskraften, kvinnor har en något lägre sysselsättningsgrad än män samt en lägre andel kvinnor är i arbete.

Arbetslös, vem är det?

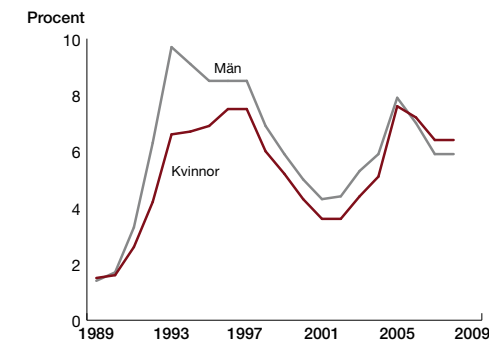
I vårpropositionen finns ett icke könsuppdelat diagram för att visa hur arbetslösheten har sett ut i ett långt tidsperspektiv. Ett könsuppdelat diagram visar exempelvis att mäns arbetslöshet ökade i ett tidigare skede jämfört med kvinnors, under den ekonomiska krisen i början av 1990-talet. Från cirka 1998 har mäns och kvinnors arbetslöshet följts åt, men en något större andel män har varit arbetslösa fram till cirka 2006, då kvinnors arbetslöshet har gått om mäns.

Regeringens...

Diagram 5.3 Andel arbetslösa av arbetskraften



Andel arbetslösa av arbetskraften för personer i åldern 16–64 år, 1989–2008



Källa: Arbetskraftundersökningen (AKU), Statistiska centralbyrån

Även olika gruppers risker för att bli arbetslösa presenteras icke könsuppdelat av regeringen. Vid en jämförelse mellan fjärde kvartalet 2007 och fjärde kvartalet 2008 ses i vår könsuppdelade tabell att sysselsatta män genomgående löper högre risk än sysselsatta kvinnor att bli arbetslösa. Däremot löper kvinnor som idag ej är i arbetskraften högre risk att bli arbetslösa om de träder in på arbetsmarknaden.

Regeringens...

Tabell 5.1 Antal personer (1000-tal) som blir arbetslösa samt arbetslöshetsrisker (procent)

		Kvartal 4 2007	Kvartal 4 2008	Förändr. mellan kvartalen
Sysselsatt	Antal	70,1	94,1	24,0
→ Arbetslös	Arbetslöshetsrisk	1,5	2,0	0,5
därav:	Antal	15,9	24,9	9,0
Fast anställd				
→ Arbetslös	Arbetslöshetsrisk	0,5	0,7	0,2
därav:	Antal	51,7	66,7	15,0
Tidsbegr. anst.				
→ Arbetslös	Arbetslöshetsrisk	6,7	9,2	2,6
Ej i arbets-	Antal	62,5	58,0	-4,5
kraften				
→ Arbetslös	Arbetslöshetsrisk	3,2	2,9	-0,3

Anm.: Notera att i gruppen sysselsatta ingår även företagare och medhjälpande hushållsmedlemmar.

Källa: Statistiska centralbyrån.

En könsuppdelad tabell ger följande siffror.

**Antal personer (1 000-tal) som blir arbetslösa samt arbetslöshetsrisker (procent)
4:e kvartalet 2007 och 4:e kvartalet 2008**

		Kvartal 4 2007		Kvartal 4 2008		Förändring mellan kvartalen	
		Kv	M	Kv	M	Kv	M
Sysselsatt	Antal	33,6	36,4	42,2	51,9	8,6	15,5
→ Arbetslös	Arbetslöshetsrisk	1,5	1,5	1,9	2,1	0,4	0,6
därav:							
Fast anställd	Antal	6,5	9,4	8,3	16,5	1,8	7,1
→ Arbetslös	Arbetslöshetsrisk	0,4	0,5	0,5	0,9	0,1	0,4
Tidsbegränsat anst.	Antal	26,7	25,0	33,0	33,7	3,3	8,7
→ Arbetslös	Arbetslöshetsrisk	6,1	7,4	8,0	10,8	1,9	3,4
Ej i arbetskraften	Antal	37,7	24,8	34,4	23,6	-3,3	-1,2
→ Arbetslös	Arbetslöshetsrisk	3,6	2,8	3,2	2,6	-0,4	-0,2

I gruppen sysselsatta ingår även företagare och medhjälpande hushållsmedlemmar.

Källa: Statistiska centralbyrån, Arbetskraftsundersökningen (AKU).

Vem är inte förankrad på arbetsmarknaden?

Regeringen beskriver ett antal anledningar till varför olika grupper har en relativt svagare förankring på arbetsmarknaden. "För utrikes födda bidrar diskriminering, bristande språkkunskaper samt sämre tillgång till de informella nätverk via vilka många jobb tillsätts." (s. 70) Även för personer med funktionsnedsättning gäller flera av dessa faktorer, och för den äldre arbetskraften utgör exempelvis arbetsgivares attityder, anställningskostnader samt pensionssystemets utformning betydande hinder. Det som Anders Borg talade om i sin presentation, se tidigare avsnitt i denna skrift, om föreställningar om kön (attityder) och den ojämställda fördelningen av hushålls- och omsorgsarbete, faktorer som idag hindrar kvinnor från att öka sitt arbetskraftsutbud och göra karriär, finns inte med i regeringens arbetsmarknadsanalys.

I tabellerna nedan framgår hur sysselsättningen har förändrats mellan 2007 och 2008 för grupper som anses ha en relativt svag förankring på arbetsmarknaden. Tydligast är den negativa förändringen för gruppen ungdomar 15-24 år. I vår könsuppdelade tabell framgår vidare att ungdomsarbetslösheten har ökat betydligt mer bland unga män än bland unga kvinnor, men att unga kvinnors arbetskraftsdeltagande och sysselsättningsgrad har minskat i högre grad än unga mäns. Vart tar de unga kvinnorna vägen?

Regeringens...

Tabell 5.2. Grupper med relativt svag förankring på arbetsmarknaden fördelat på arbetstillhörighet, förändring mellan 4:e kvartalet 2007 och 4:e kvartalet 2008

Procentenheter, där inget annat anges

	Unga (15-24 år)	Äldre (55-74 år)	Utrikes födda	Förgymn. utbildning	Befolkn. (15-74 år)
Befolkning (%)	2,5	1,5	4,4	-1,2	1,2
Arbetskrafts- deltagande	-1,1	-0,1	0,5	-0,8	-0,2
Sysselsättnings- grad	-1,6	-0,4	0,1	-1,2	-0,7
Andel i arbete av befolkningen	-1,3	0,2	0,4	-0,8	-0,2
Andel frånvarande av sysselsatta ¹	-0,4	-1,2	-0,6	-0,6	-0,6
Arbetslöshet	1,5	0,7	0,5	1,0	0,7
Andel ej i arbetskraften av befolkningen	1,1	0,1	-0,5	0,8	0,2

¹ Avser frånvarande hela veckan i huvud- och bisyssla.
Källa: Statistiska centralbyrån.

Det framgår vidare av den könsuppdelade tabellen att villkoren för utrikes födda kvinnor och män skiljer sig åt. Sysselsättningen bland utrikes födda kvinnor har minskat mellan 2007 och 2008 medan den har ökat bland utrikes födda män.

Grupper med relativt svag förankring på arbetsmarknaden fördelade efter arbetstillhörighet och förändring mellan 4:e kvartalet 2007 och 4:e kvartalet 2008

Procentenheter där inget annat anges

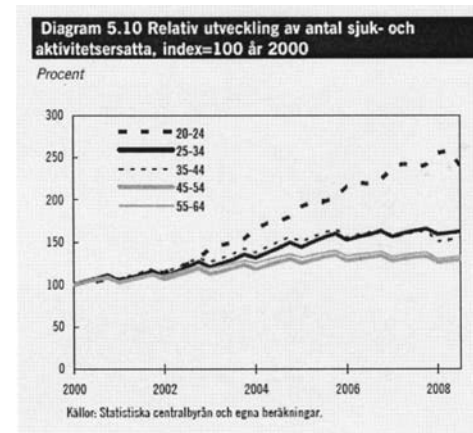
Arbetskrafts- tillhörighet	Unga (15-24 år)		Äldre (55-74 år)		Utrikes födda		Förgymn. utbildning		Befolkn. (15-74 år)	
	Kv	M	Kv	M	Kv	M	Kv	M	Kv	M
Befolkning (%)	2,6	2,5	1,5	1,6	4,2	4,7	0,1	-1,3	1,1	1,2
Arbetskrafts- deltagande	-2,0	-0,3	0,1	-0,2	-1,3	2,5	-1,3	-0,4	-0,8	-0,2
Sysselsättnings- grad	-1,9	-1,4	-0,2	-0,7	-1,3	1,7	-1,3	-0,7	-0,7	-0,7
Andel i arbete av befolkningen	-1,9	-0,8	0,2	0,1	-0,9	2,1	-0,3	-0,1
Andel frånvarande av sysselsatta	0,7	-1,3	-0,9	-1,3	-0,4	-1,0	-0,4	-0,7
Arbetslöshet	0,5	2,4	0,6	1,0	0,2	0,9	0,5	0,7	0,4	0,9
Andel ej i arbetskraften av befolkningen	-2,5	0,3	-0,1	0,2	1,3	-2,6	1,3	0,4	0,4	0,1

¹ Avser frånvaro hela veckan i huvudsyssla.
Källa: Statistiska centralbyrån, Arbetskraftsundersökningen (AKU).

Sjuk- och aktivitetsersättning, till vem?

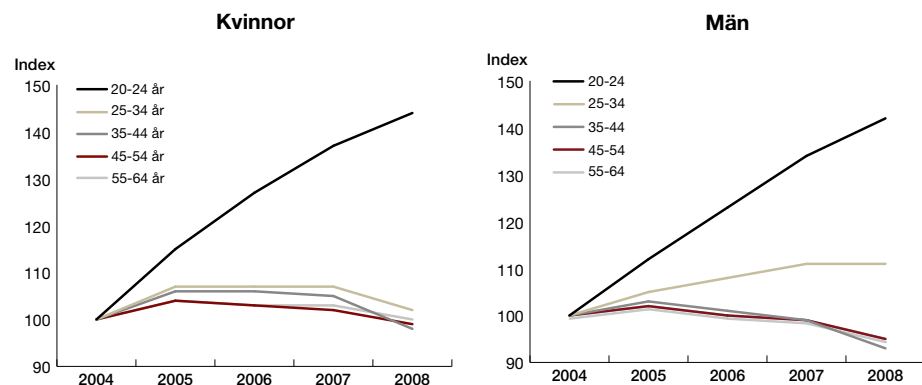
Vidare illustrerar regeringen de som får sjuk- och aktivitetsersättning i olika åldersgrupper.

Regeringens...



När man delar upp diagrammet efter kön framträder inte bara att åldersgruppen 20-24 år står för en kraftig ökning av antalet ersättningar utan detta gäller även gruppen män i åldern 25-34 år. För kvinnor gäller att ersättningar till åldersgrupperna 25 år och äldre under 2008 har minskat och i princip återgått till 2004 års nivå, medan för män, 35 år och äldre, har ersättningen minskat i förhållande till 2004 års nivå. Regeringen skriver i sin analys att flödet från ersättningstillstånd till arbete inte förändrats nämnvärt, förklaringen till minskningen beror på att 40-talisterna har övergått från att få ersättning till att bli pensionärer.

Relativ utveckling av antal sjuk- och aktivitetsersatta efter ålder, index=100 år 2004



Källa: Försäkringskassan

Som Regeringen påpekar har sjukskrivningarna minskat betydligt. Bland annat har de blivit kortare och det är främst kvinnor som står för minskningen. Enligt uppgift har läkarna blivit restriktivare när det gäller sjukskrivning av typiska kvinnosjukdomar som giftstruma, migrän och gravidillamående. (www.dn.se) Vi frågar oss hur stor andel av kvinnors ohälsa och sjukskrivning som är kopplad till barnafödandet och kvinnors reproduktiva funktioner?

Arbetslinjen – från regissörsstolen

Statens utgifter för arbetsmarknadspolitiken har ändrats markant på grund av den ekonomiska krisen. Efter regeringsskiftet drog den nya regeringen åt svängremmen för arbetsmarknadsinsatserna, bland annat genom sänkta ersättningar och minskade utbildningsinsatser. Men utgiftsområdet beräknas nu öka igen, med 47 procent mellan 2008 och 2009 och kommer då att vara tillbaka ungefär på 2005 års nivå. Vid sidan om infrastrukturssatser och ROT-avdrag, så framhåller regeringen värdet av *nystartsjobben* i vårpropositionen. Införandet har gått i två steg, år 2007 erbjöds privata företag nystartsjobb, dvs. att anställa en arbetssökande och få arbetsgivaravgiften betald för lika lång tid som den arbetssökande varit utan arbete. Resultatet blev att cirka 70 procent av arbetstillfällena gick till män. År 2008 infördes nystartsjobb även till offentliga arbetsgivare bland annat för att öka möjligheten för kvinnor, men arbetsförmedlingen redovisade i maj 2008 att majoriteten av arbetena, 65 procent, fortfarande gick till män, och 35 procent till kvinnor, således ingen större förändring.

Jobbskatteavdraget – åt dem som har skall varda givet

Regeringens tre steg i jobbskatteavdraget sänker skatten för förvärvsarbete med sammanlagt nästan 70 miljarder kronor.

Regeringens målsättning är att deltidsarbetande ska få relativt sett mer pengar kvar i plånboken på varje extra arbetad timme. Ju närmare heltidsarbete man kommer ju mindre blir den relativa ökningen, men totalt sett blir det ett skatteavdrag för alla förvärvsarbetare. Av de deltidsarbetande är cirka 75 procent kvinnor och 25 procent män (SCB, 2006), vilket regeringen är medveten om och drar slutsatsen att det nya systemet kommer att gynna framförallt kvinnor.

Riksdagens utredningstjänst har i augusti 2008 analyserat förslag till skatteförändringar och utgiftsförändringar som regeringen lagt för 2009, (störst är kostnaden för det tredje steget i jobbskatteavdraget).

Sammanlagt har förslag lagts på sänkta inkomster för stat och kommuner om

18,4 miljarder kronor. De förändringar som ingår i analysen är:

1. Skattereduktion, 3:e steget i jobbskatteavdraget
2. Höjt grundavdrag för pensionärer
3. Höjd beloppgräns för när kostnader för resor mellan bostad och arbetsplats får dras av (från 8 000 kr till 9 000 kr)
4. Egenfinansieringen av arbetslöshetsförsäkringen höjs
5. Normen för skälig levnadsnivå i äldreförsörjningsstödet och särskilt bostadstillägg till pensionärer höjs
6. Förbehållsbeloppet vid fastställande av avgifter för äldreomsorg höjs

Av den totala förändringen tillfaller 56,5 procent män och 43,5 procent kvinnor. Gruppen män erhåller 10,2 miljarder kronor och gruppen kvinnor 7,8 miljarder kronor. Män som grupp erhåller därmed 2,4 miljarder kronor mer än kvinnor som grupp. Kvinnorna är dessutom fler än männen.

Varje man får i genomsnitt 3 000 kr mer i nettoinkomst och varje kvinna i genomsnitt 2 300 kr mer i nettoinkomst. Samtidigt fördelas inte summan jämlikt över de olika inkomstgrupperna. Det är också en markant skillnad i hur summan av inkomstförändringen fördelas inom gruppen kvinnor respektive gruppen män. Riksdagens utredningstjänsts beräkning visar att cirka 45 procent av medlen (18,4 miljarder kr) tillfaller den femtedel av skattebetalarna som har högst inkomst. Av denna summa tillfaller därtill över 70 procent män. Således blir följderna av skattesänkningarna att en tredjedel av 18,4 miljarder kr tillfaller en knapp tiondel av befolkningen som enbart består av män. Uträknat per person får de 672 000 män som har högst inkomst i Sverige 8 800 kr var, och de 672 000 kvinnor i Sverige med högst inkomst får 3 600 kr var. (Regeringens utredningstjänst)

Då jobbskatteavdragets steg ett och två är konstruerade enligt samma principer som det föreslagna steg tre har en omfattande resursomflyttning enligt ovan nämnda principer redan skett då steg ett och två genomfördes.

Effekter av ökad inkomstspridning

Om man vill stimulera konsumtionen är det vettigt att öka disponibel inkomst för de med lägst inkomst då de kommer att konsumera en större andel av sin disponibla inkomst. Höginkomsttagare tenderar å andra sidan att spara en högre andel av en ytterligare inkomstökning. Som vi sett har en stor del av de extra disponibla inkomsterna tillfallit män med redan höga inkomster vilket lett till ökat sparande. Att de 20 procent av befolkningen som tjänar mest, genom skattesänkningarna har fått del av närmare hälften av inkomstökningen, är i allra högsta grad problematiskt när det gäller utsikten att stimulera ekonomin.

Deltidsarbetaren

Som regeringen skriver i budgetpropositionen och finansministern anger i presentationer är deltidarbete kvinnor en resurs som regeringen vill sätta i arbete.

År 2006 arbetade 36 procent av det totala antalet sysselsatta kvinnor deltid (upp till 34 timmar per vecka). Majoriteten av de deltidarbete, 85 procent, arbetade mellan 20-34 timmar/vecka. Fyra procent av kvinnorna och två procent av männen arbetade mindre än 20 timmar år 2007. Men bland de cirka 248 000 som angav att de var undersysselsatta år 2008, det vill säga önskade arbeta mer, var kvinnor i majoritet, 64 procent mot 36 procent män.

En stor del av deltidarbetet är ofrivilligt. Regeringen tar upp detta i vårbudgeten och konstaterar att främst kvinnor anger att de vill arbeta mer.

Det finns många anledningar till att kvinnor arbetar deltid. En är att kvinnor ofta utför mer obetalt omsorgsarbete (tar hand om hem, familj och närstående släktingar), det är ett stort ansvar som enligt stressforskning kräver mycket av kvinnors energi; när kvinnor kommer hem från arbetet stiger deras stressnivå medan mäns stressnivå sjunker. En anledning till kvinnors ofrivilliga deltidarbete ligger i strukturen hos arbetsgivarna. En förklaring till detta hittas i rapporten *Välfärd på deltid* (Hartman, L. 2008). Konsekvensen av att kvinnor tidigare (innan exempelvis barnomsorg var utbyggd) efterfrågade deltidarbete inom vissa

kvinnodominerade yrken och branscher kan ha anpassat dessa branscher till deltidarbete. Även arbetsgivare som har behov av stor flexibilitet hos de anställda erbjuder endast timanställning och deltid. Regeringen refererar också till ovannämnda rapport i bilaga 5 prop. 2008/09:1 med en något annorlunda tolkning ”Det finns tecken som tyder på att möjligheten att få arbetslöshetsersättning på deltid gör det svårare för den som arbetar deltid att hitta ett heltidsjobb.” Mot bakgrund av den tolkningen inför regeringen ändringar i ersättningen för deltidsarbetslösa ”För att motverka att framför allt kvinnor hamnar i långvarig deltidsarbetslöshet har rätten till ersättning för deltidsarbetslöshet begränsats i arbetslöshetsförsäkringen.” (s. 14 BP 2008/09:1). I samma andetag som regeringen framhåller att främst kvinnor anger att de vill arbeta mer, straffas de med lägre ersättningar och ansvaret för lösningen av dessa strukturella problem läggs på kvinnors axlar.

Sänkta ersättningsnivåer leder till löneflexibilitet för vem?

Vi vill poängtera att en sänkt ersättningsnivå av arbetslöshetsersättningen inte automatiskt medför att fler arbeten skapas, men det medför däremot att arbetsutbudet ökar. Ett ökat arbetsutbud, det vill säga en ökad konkurrens om de befintliga arbetena kommer att driva ner lönerna för de lägst utbildade (enligt Lars Calmfors DN, 2005-09-07).

Ur ett genus- och jämställdhetsperspektiv ifrågasätter vi skarpt antagandet om att lönerna enbart kommer att drivas ner för gruppen med lägst utbildning. För Sveriges del skulle detta innebära att män i större utsträckning utsätts för denna ökade konkurrens och neråtgående lönespiral då män utgör närmare 60 procent av den delen av arbetskraften som endast har förgymnasial utbildning (av den totala arbetskraften har ca 18 procent av männen och 12 procent av kvinnorna förgymnasial utbildning, och 40 procent av kvinnorna och 32 procent av männen har eftergymnasial utbildning). Vi ser samtidigt att den generella lönenivån är mer beroende av vilken typ av arbete man utför och inom vilken sektor arbetet utförs än av utbildningsnivån. Traditionellt manliga arbetsuppgifter och mansdominerade yrken värderas genomgående högre än traditionellt kvinnliga arbetsuppgifter och kvinnodominerade yrken (SCB, 2006).

Detta bekräftas också av att kvinnor är överrepresenterade bland överutbildade i lågkvalificerade yrken och ”män är överrepresenterade i gruppen underutbildade, det vill säga män tenderar att ha arbeten som kräver högre utbildning än vad de har” (Nyberg 2005). Således står genusordningen över utbildningseffekten.

Betalt och obetalt arbete

Här finns en del av pudelns kärna till ojämställdheten. I samhället gör vi skillnad på olika typer av arbete och det är det arbete som räknas in i förvärsarbetet som värdesätts, som ger en lön i form av pengar. Lönen är sedan grund för beräkning av olika transfereringar som arbetslöshetsersättning, sjukersättning och pension. Tidsanvändningsstudier visar att kvinnor och män ägnar lika mycket tid åt arbete varje dag. Men en större andel av kvinnors arbete ligger utanför ramen för det samhället har definierat som förvärsarbete och värderas därmed inte. Vilka sysslor en stat inkluderar i vad som definieras som förvärsarbete är inte statiskt. Exempelvis har Sverige valt att förlägga en stor del av arbetet med barnomsorg inom ramen för förvärsarbete, i andra länder ligger en mycket större andel av barnomsorgsarbetet i den oavlönade sektorn.

Utöver lönediskrimineringen, får alltså kvinnor i Sverige lägre inkomster trots att de ägnar lika mycket tid åt arbete som män. Eftersom socialförsäkringens ersättningar bygger på förvärsinkomst får kvinnor även lägre ersättningar i transfereringssystemet.

Ett första steg för regeringen bör vara att synliggöra det obetalda arbetet och förstå dess värde för samhället samt att skapa drivkrafter som gör att kvinnor och män delar lika på det obetalda arbetet, i enlighet med de jämställdhetspolitiska målen.

Jämställdhetsbonus som drivkraft

Kvinnor använder närmare 80 procent av dagarna för föräldrapenning, och män drygt 20 procent. 1995 infördes en individualisering av föräldrapenningen så att 30 dagar var vikt för respektive förälder. År 2002 utökades den individuella tiden till 60 dagar. Försäkringskassan redovisar

att denna andra ”pappa/mamma-månad” har fått effekt och andelen barn som har en pappa som tagit ut minst två månaders föräldrapenning har gått ifrån 30 procent till 52 procent (www.forsakringskassan.se).

Jämställdhetsbonus var en av regeringens stora jämställdhetssatsningar i budgetpropositionen 2008 för att få föräldrar att dela föräldraledigheten jämnt mellan sig. Den riktar sig till den person i hushållet som tjänar minst och som därför troligtvis kommer att ta ut merparten av föräldrapenningen. Syftet är att ge denna person möjlighet till skatteavdrag för inkomst intjänad under perioden när den högre avlönade partnern är föräldraledig.

Resultaten av jämställdhetsbonusen för 2008 visar att sju personer godkännts för bonusen och fått mellan 100 kr och 1 800 kr i bonus under 2008. Under 2009 beräknas 20 000 personer få bonus samt under året därpå 40 000 personer. När systemet är fullt utnyttjat beräknas reformen kosta staten flera hundra miljoner kronor. (www.forsakringskassan.se)

Avdrag för hushållsnära tjänster som drivkraft

En åtgärd som regeringen har valt för att avlasta kvinnor i hemmet och/eller öka de deltidsarbetande kvinnornas arbetsutbud, är att subventionera viss hjälp med hushållsnära tjänster. I den allmänna debatten utgör detta en ideologisk fråga, men onekligen flyttar det över ett antal arbetade timmar från den obetalda (och kanske svarta) sektorn till betalda timmar, som kommer att räknas in i Sveriges BNP. En timme skattesubventionerad hushållsnära tjänst motsvarar en timmes arbete till en månadslön om 25 000 kr (år 2007). I praktiken utgörs dock målgruppen av endast 25 procent av kvinnorna, men också av cirka 50 procent av männen (dvs. personer med registrerad förvärvsinkomst på 25 000 kr/mån eller mer). Frågan är om denna insats kommer att leda till att män tar ett större ansvar för hushållsarbetet, som de jämställdhetspolitiska målen föreskriver?

Utfallet av avdraget för hushållsnära tjänster år 2007 visar att det utnyttjades av 57 procent kvinnor och 43 procent män. En tredjedel av dem som nyttjade avdraget var över 64 år. (www.scb.se)

En betydande del av skattesubventionen för hushållsnära tjänster har således gått till individer som är i pensionsåldern vilket innebär att de då

inte självklart bidragit till ökat arbetskraftsutbud för kvinnor. Vi efterlyser siffror på hur många ensamstående kvinnor och män, med barn som utnyttjat avdraget.

Vårdnadsbidraget – ett sätt att värdera obetalt arbete?

Vårdnadsbidraget infördes 2008 och innebär att föräldrar får 3 000 kr skattefritt (och inte pensionsgrundande) om de inte utnyttjar den kommunala barnomsorgen. Vårdnadsbidraget är ett kommunalt ansvar. Sommaren 2009 finns ingen uppföljning på hur vårdnadsbidraget har utformats eller använts. Regeringen har dock i en proposition beslutat att uppdra åt SCB att kartlägga och analysera effekterna av vårdnadsbidraget. Denna analys är mycket angelägen.

Sammanfattning

Vi har analyserat kapitel 5 *Den ekonomiska politikens huvuduppgift*, i vårens budgetproposition 2009, ur ett jämställdhetsperspektiv. Vårt resultat visar att regeringen inte uppfyller sina egna mål. Relevant statistik presenteras inte könsuppdelad och konsekvenserna av den förda politiken analyseras inte ur ett jämställdhetsperspektiv. Exempelvis visar vår analys att den förda arbetsmarknadspolitiken, sänkta ersättningar som drivkraft till arbete, kanske fungerar på långtidsarbetslösa män. Däremot uppger deltidsarbetande kvinnor i hög grad att de gärna vill arbeta mer, och därför menar vi att ekonomiska incitament som skattesänkningar och lägre ersättningar inte löser detta problem. Orsakerna ligger snarare i strukturen på arbetsmarknaden och hos arbetsgivare. En annan anledning till kvinnors deltidsarbete är att en stor andel män inte utför sin beskärda del av hushålls- och omsorgsarbetet. Detta är inte förenligt med de jämställdhetspolitiska målen. En analys från Riksdagens utredningsinstitut visar hur regeringens skattesänkningar ökar inkomstklyftorna. De förslag på skattesänkningar för 2009 som regeringen presenterade 2008, på 18,4 miljarder kronor, kommer att innebära att cirka en tredjedel av summan (6,1 miljarder kr) hamnar i fickorna på de tio procent av männen i befolkningen som har högst inkomst.